



แผนพัฒนาการจัดการศึกษา

ฉบับสถานศึกษา ประเภทอาชีวศึกษา

ระหว่างปีการศึกษา 2555 – 2557

วิทยาลัยเทคโนโลยีวิทยาพาณิชย์การ

วิทยาลัยเทคโนโลยีวิทยาบริหารธุรกิจ

Pattaya Business Administration Technological College

เรียนดี กิจกรรมเด่น เน้นเทคโนโลยี มีวัฒนธรรมไทย

หัวใจสากล

119 หมู่ที่ 5 ถนนพญา - นาเกลือ ตำบลนาเกลือ อำเภอบางละมุง จังหวัดชลบุรี

รหัสไปรษณีย์ 20150 โทรศัพท์ 038-423938 , 038-367319

โทรสาร 038-423938 E-mail : info@pbac.ac.th Website [http:// pbac.ac.th](http://pbac.ac.th)

คำนำ

การจัดการศึกษาเป็นกระบวนการหนึ่งที่สำคัญ ในการพัฒนาทรัพยากรมนุษย์ ให้มีคุณลักษณะตามที่สังคมและประเทศชาติมุ่งหวังซึ่งจะพัฒนาไปสู่เป้าหมายดังกล่าวได้จำเป็นต้องมีวิธีการที่เหมาะสมกับสภาพสังคมที่เปลี่ยนไปและสอดคล้องกับความพร้อมขององค์กรในการจัดการศึกษาของวิทยาลัยจึงจำเป็นต้องกำหนดยุทธศาสตร์และวางแผนการดำเนินการอย่างเหมาะสม

วิทยาลัยเทคโนโลยีพญาพิชัยการจึงได้จัดทำแผนพัฒนาวิทยาลัยเป็นระยะเวลา 3 ปีการศึกษา (พ.ศ. 2555 -2557) เพื่อให้ทุกหน่วยงานและบุคลากรทุกระดับใช้เป็นแนวทางในการพัฒนาคุณภาพการศึกษาให้มีมาตรฐาน บรรลุเป้าหมายของการจัดการศึกษาของวิทยาลัยอย่างมีประสิทธิภาพสูงสุด โดยใช้กระบวนการบริหารแบบมีส่วนร่วมในการ จัดทำแผนพัฒนาวิทยาลัย ศึกษาพระราชบัญญัติการศึกษาแห่งชาติ พ.ศ. 2542 และที่แก้ไขเพิ่มเติม (ฉบับที่ 2) พ.ศ. 2545 แผนแม่บทการจัดการศึกษาของมาตรฐานการศึกษาของสำนักงานรับรองมาตรฐานและการประเมินคุณภาพการศึกษา (สมศ.) วิทยาลัยเทคโนโลยีพญาพิชัยการ วิเคราะห์สภาพแวดล้อมของวิทยาลัย ด้วยวิธี SWOT Analysis จากนั้นกำหนดวิสัยทัศน์ พันธกิจ ยุทธศาสตร์ และเป้าหมายในการพัฒนา จัดทำงาน โครงการ และกิจกรรมรองรับ

วิทยาลัยเทคโนโลยีพญาพิชัยการขอขอบพระคุณทุกท่านที่มีส่วนร่วมในการจัดทำแผนพัฒนาฉบับนี้ให้สำเร็จลุล่วงตามวัตถุประสงค์และเป็นเอกสารที่มีคุณค่าต่อการจัดการศึกษาของวิทยาลัย หวังเป็นอย่างยิ่งว่าทุกหน่วยงาน และบุคลากรทุกระดับจะนำแผนพัฒนาฉบับนี้ไปใช้ในการพัฒนาวิทยาลัยเทคโนโลยีพญาพิชัยการ สืบต่อไป

วิทยาลัยเทคโนโลยีพญาพิชัยการ

สารบัญ

คํานา

สารบัญ

แผนผังการบริหารงาน

ส่วนที่ 1 ข้อมูลทั่วไปของวิทยาลัย

1. ความเป็นมาของวิทยาลัย

ชื่อวิทยาลัย

สถานที่ตั้ง

ข้อมูลด้านเศรษฐกิจ สังคม ชุมชนบริเวณวิทยาลัย

ข้อมูลผู้ปกครอง

ประวัติของวิทยาลัย

ส่วนที่ 2 ทิศทางการพัฒนาคุณภาพทางการศึกษา

1. วิสัยทัศน์

2. พันธกิจ

3. อัตลักษณ์

4. เอกลักษณ์

5. ประเด็นวิสัยทัศน์และพันธกิจ

6. เป้าหมายและตัวชี้วัดความสำเร็จตามพันธกิจ

ส่วนที่ 3 แผนงาน กลยุทธ์การพัฒนาคุณภาพสถานศึกษา และตัวชี้วัดความสำเร็จ

ส่วนที่ 4 แผนการดำเนินงานโครงการ/กิจกรรม/งาน เป้าหมายและงบประมาณ

(ปีการศึกษา 2555-2557)

ส่วนที่ 5 การวางแผนจัดการงบประมาณ การวางแผนกำกับ ตรวจสอบ รายงาน

ภาคผนวก

ส่วนที่ 1
ข้อมูลทั่วไปของวิทยาลัย

ส่วนที่ 1

ข้อมูลทั่วไปของวิทยาลัย

1. ความเป็นมาของวิทยาลัย

1.1 ข้อมูลพื้นฐาน

ชื่อวิทยาลัย

วิทยาลัยเทคโนโลยีพญาพิชัยการ รหัสสถานศึกษา 1120100113

วิทยาลัยเทคโนโลยีพญาบริหารธุรกิจ รหัสสถานศึกษา 1120100110

ประวัติของวิทยาลัย

วิทยาลัยเทคโนโลยีพญาพิชัยการและวิทยาลัยเทคโนโลยีพญาบริหารธุรกิจเป็นวิทยาลัยอาชีวศึกษาสำนักบริหารคณะกรรมการส่งเสริมการศึกษาเอกชน กระทรวงศึกษาธิการจัดตั้งเมื่อวันที่ 16 พฤษภาคม 2526 ตั้งอยู่เลขที่ 119 หมู่ที่ 5 ตำบลนาเกลือ อำเภอบางละมุง จังหวัดชลบุรี ตามใบอนุญาตเลขที่ 6/2526 โดยนายนิคม หมตราคี เป็นผู้รับใบอนุญาตจัดตั้งสถานศึกษา และมีนายนิวัตร หมตราคี เป็นผู้ทำหน้าที่ปฏิบัติงานแทนผู้รับใบอนุญาต โดยเปิดสอนหลักสูตรประกาศนียบัตรวิชาชีพชั้น ปวช. 1 ถึง ชั้น ปวช. 3 วิชาที่เปิดสอนคือ ประเภทพาณิชยกรรม สาขาการขายและสาขาการบัญชี ต่อมาได้เพิ่มสาขาคอมพิวเตอร์ธุรกิจ ส่วนโรงเรียนพญาบริหารธุรกิจจัดตั้งเมื่อวันที่ 16 พฤษภาคม 2526 ตามใบอนุญาตเลขที่ 8/2526 โดยเปิดสอนหลักสูตรประกาศนียบัตรวิชาชีพชั้นสูง ชั้น ปวส. 1 ถึง ปวส. 2 วิชาที่เปิดสอนคือ ประเภทวิชาบริหารธุรกิจ สาขาวิชาการบัญชี สาขาวิชาการตลาด สาขาวิชาคอมพิวเตอร์ธุรกิจ

ปี พ.ศ.2539 โรงเรียนได้ขอเปลี่ยนแปลงหลักสูตรมาใช้หลักสูตรสถาบันเทคโนโลยีราชมงคล ในระดับประกาศนียบัตรวิชาชีพ (ปวช.) บริหารธุรกิจ และในระดับประกาศนียบัตรวิชาชีพชั้นสูง (ปวส.) บริหารธุรกิจและในปี พ.ศ. 2546 โรงเรียนได้ขอเปลี่ยนแปลงหลักสูตรมาใช้หลักสูตรกรมอาชีวศึกษา ในระดับประกาศนียบัตรวิชาชีพ (ปวช.) ประเภทวิชาพาณิชยกรรม สาขางานการขาย สาขางานการบัญชี และได้เพิ่มสาขาวิชาคอมพิวเตอร์ธุรกิจในเวลาต่อมา และในระดับประกาศนียบัตรวิชาชีพชั้นสูง (ปวส.) ประเภทวิชาบริหารธุรกิจ สาขาการบัญชี สาขาการตลาด และสาขาคอมพิวเตอร์ธุรกิจ

ปี พ.ศ. 2554 ได้รับอนุญาตจาก สำนักงานเขตพื้นที่การศึกษาเขต 3 ให้เปลี่ยนชื่อสถานศึกษาจากโรงเรียนพญาพิชัยการ เป็น “ วิทยาลัยเทคโนโลยีพญาพิชัยการ ” และโรงเรียนพญาบริหารธุรกิจ เปลี่ยนเป็น “ วิทยาลัยเทคโนโลยีพญาบริหารธุรกิจ ” ชื่อภาษาอังกฤษเป็น “ Pattaya Business Administration Technological College ”

สถานที่ตั้ง

เลขที่ 119 หมู่ที่ 5 ถนนพญา - นาเกลือ ตำบลนาเกลือ อำเภอบางละมุง จังหวัดชลบุรี
รหัสไปรษณีย์ 20150 โทรศัพท์ 038-423938 , 038-367319 โทรสาร 038-423938
E-mail : info@pbac.ac.th Website <http://www.pbac.ac.th> **สังกัด** สำนักงานคณะกรรมการ
ส่งเสริมการศึกษาเอกชน ในเขตพื้นที่การศึกษาประถมศึกษาชลบุรี เขต 3

ตราสัญลักษณ์ประจำวิทยาลัย

วิทยาลัยเทคโนโลยีพญาพณิชยการ

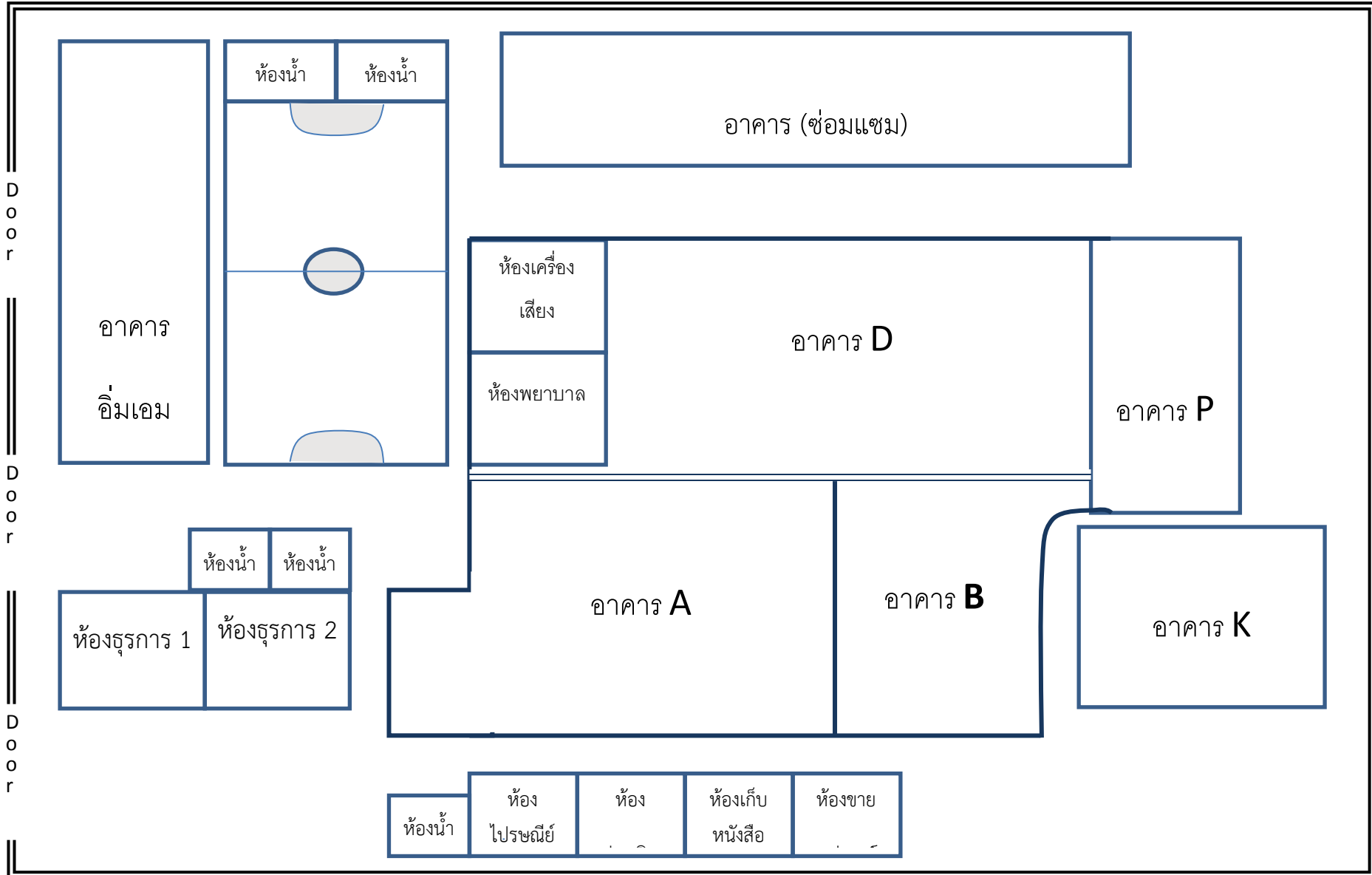


วิทยาลัยเทคโนโลยีพญาบริหารธุรกิจ



เป็นรูปวงกลม ด้านในมีคบเพลิง แสดงถึง การศึกษาที่เต็มไปด้วยความรู้อันสว่างไสว วงกลมรอบนอกเป็นชื่อ วิทยาลัย อำเภอ และจังหวัด วงกลมด้านในมีอักษรย่อ พพก. เป็นชื่อย่อของวิทยาลัยเทคโนโลยีพญาพณิชยการ และ อักษรย่อ พทบ. เป็นชื่อย่อของวิทยาลัยเทคโนโลยีพญาบริหารธุรกิจ มีชื่อชัยพฤกษ์อยู่ทางด้านซ้ายและขวา แสดงถึงความมั่งคั่งทางการศึกษา ด้านล่างเป็นชื่อวิทยาลัย และข้อความคำว่า “คุณธรรม นำวิชาชีพ”

แผนผังวิทยาลัยเทคโนโลยีพญาพนิชยการ / วิทยาลัยเทคโนโลยีพญาบริหารธุรกิจ



สีประจำวิทยาลัย



สีฟ้า และสีเหลือง

สีฟ้า	หมายถึง	ความเจริญงอกงามของการศึกษา ความเก่ง ดี มีความสุข
สีเหลือง	หมายถึง	คุณธรรม จริยธรรม ศีลธรรม ความดีงาม ขนบธรรมเนียม ประเพณี สืบสานวัฒนธรรมความเป็นไทย

1.2 สภาพชุมชน แขนงวิทยาลัย

วิทยาลัยฯ ตั้งอยู่บนถนนพญา – นาเกลือห่างที่ว่าการเมืองพญาเพียง 2 กม.สภาพชุมชนโดยรอบบริเวณวิทยาลัยฯอยู่ใกล้กับวัดโพธิ์สัมพันธ์ และที่ว่าการเมืองพญา มีสถานศึกษาทั้งภาครัฐและเอกชน ตั้งแต่ระดับอนุบาลถึงอาชีวศึกษา ชุมชนโดยรอบประกอบอาชีพค้าขายและกิจการด้านการบริการประชาชนส่วนใหญ่นับถือศาสนาพุทธ มีชุมชนใกล้เคียงที่นับถือ ศาสนาคริสต์ และอิสลาม เมื่อเมืองพัฒนา มีการขยายเขตเศรษฐกิจจึงเริ่มมีสถานบันเทิง โรงแรม และแหล่งท่องเที่ยวมากมาย มีโรงเรียนอนุบาล ประถมศึกษาทั้งภาครัฐ และเอกชน มีโรงเรียนประถม-มัธยมประจำเมืองพญาคือโรงเรียนเมืองพญา 1-11 และวิทยาลัยเทคนิคพญา ซึ่งเป็นวิทยาลัยของรัฐที่มีชื่อเสียง

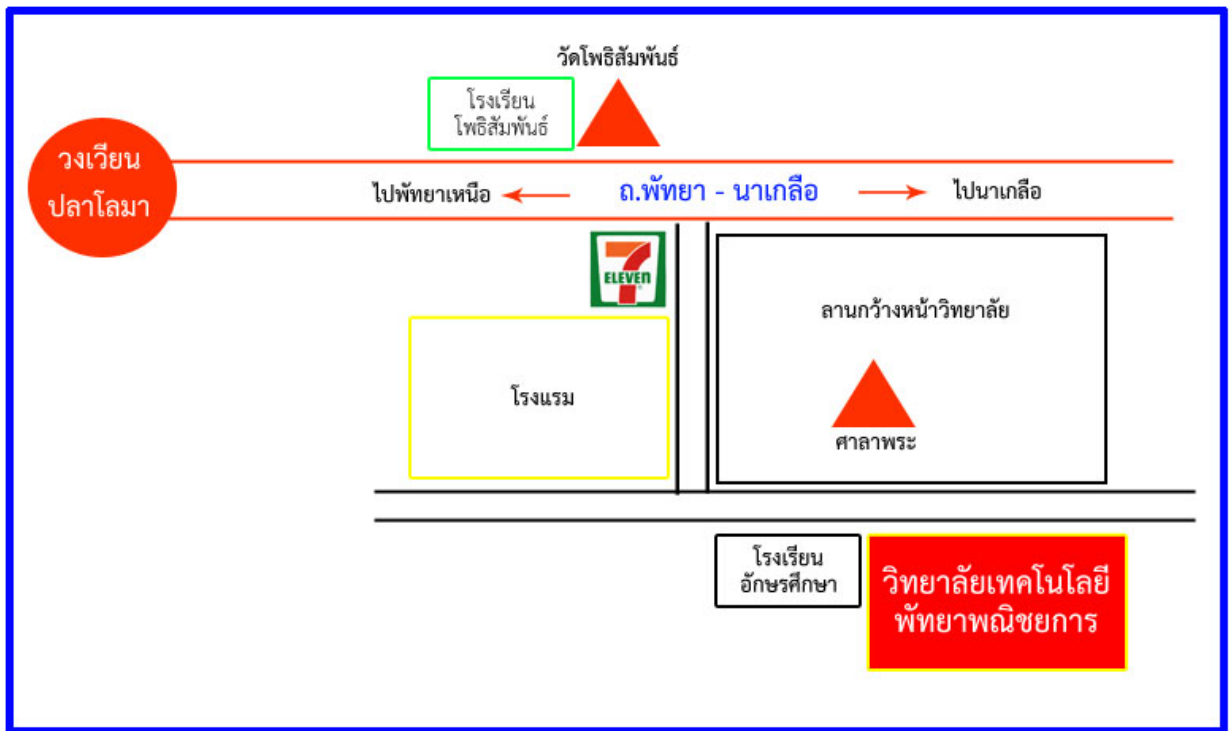
ข้อมูลผู้ประกอบการ

นักเรียน นักศึกษา พักอยู่อาศัยกับบิดามารดาร้อยละ 48 ระดับการศึกษาของผู้ปกครองส่วนใหญ่อยู่ในระดับต่ำกว่ามัธยมต้นร้อยละ 43 อยู่ในระดับมัธยมต้นร้อยละ 30 ระดับมัธยมปลาย และระดับ ปวช.ร้อยละ 19 ระดับอนุปริญญาและปวส. ร้อยละ 6 ระดับปริญญาตรีร้อยละ 4 ส่วนระดับที่สูงกว่าปริญญาตรีมีร้อยละ 0 อาชีพของผู้ปกครองนักเรียนร้อยละ 39 ประกอบอาชีพ ค้าขาย หรือธุรกิจส่วนตัว ร้อยละ 31 เป็นพนักงานหรือลูกจ้างบริษัท ร้อยละ 12 รับราชการ ร้อยละ 8 อาชีพเกษตรกรรม ร้อยละ 4 ทำงานรัฐวิสาหกิจ และอื่นๆไม่ระบุอีกร้อยละ 6

รายได้เฉลี่ย/ปี ของผู้ประกอบการ

มากกว่า 600,000 บาท	6%
480,000 – 599,999 บาท	3%
360,000 – 479,999 บาท	8%
240,000 – 359,999 บาท	13%
120,000 – 239,999 บาท	22%
60,000 - 119,999 บาท	41%
ต่ำกว่า 60,000 บาท	7%

แผนที่



เรียนดี กิจกรรมเด่น เน้นเทคโนโลยี มีวัฒนธรรมไทย หัวใจสากล

2. สภาพปัจจุบัน

2.1 จำนวนนักเรียน ครู บุคลากร อาจารย์ สถานที่

จำนวนครู/ บุคลากรทางการศึกษา/บุคลากรอื่นๆ นักเรียน(สำรวจ ณ วันที่ 10 มิถุนายน 2555)

ประเภท	ปีงบประมาณ		คาดการณ์ปีงบประมาณ
	2555	2556	2557 (คน)
ผู้อำนวยการ/ครู	28	27	29
บุคลากรทางการศึกษา	4	4	5
บุคลากรอื่นๆ	4	4	4
นักเรียนรวมทั้งสถานศึกษา	646	532	650
จำแนกตามชั้นปี			
ปวช. ชั้นปีที่ 1 รวม -ประเภทวิชาพาณิชยกรรม	139	115	155
ปวช. ชั้นปีที่ 2 รวม -ประเภทวิชาพาณิชยกรรม	104	96	105
ปวช. ชั้นปีที่ 3 รวม -ประเภทวิชาพาณิชยกรรม	92	78	95
ปวส. ชั้นปีที่ 1 รวม -ประเภทวิชาบริหารธุรกิจ	157	132	170
ปวส. ชั้นปีที่ 2 รวม -ประเภทวิชาบริหารธุรกิจ	154	111	125

จำแนกครูตามสาขาวิชา/สาขางาน

สาขาวิชา/สาขางาน	จำนวน (คน)	สถานภาพ		ใบประกอบ วิชาชีพ		วุฒิการศึกษา			
		ครูประจำ	ครูพิเศษ	มี	ไม่มี	ปริญญา เอก	ปริญญาโท	ปริญญาตรี	ต่ำกว่า ปริญญาตรี
ประเภทวิชา พาณิชยกรรม สาขาวิชาพาณิชยกรรม	12	12		12	-	-	-	12	
สาขางานกลุ่มทักษะ วิชาชีพ									

ข้อมูลอาคารสถานที่

ลำดับที่	ประเภทสิ่งก่อสร้าง	จำนวน	หน่วยนับ
1	อาคารเรียนและปฏิบัติการ	4	หลัง
2	อาคารสำหรับกิจกรรม	1	หลัง
3	อาคารโรงอาหารและห้องประชุม	1	หลัง
4	ห้องสมุดและศูนย์วิทยบริการ	1	ห้อง
5	ห้องปฏิบัติการคอมพิวเตอร์	5	ห้อง
6	ห้องพิมพ์ดีด	1	ห้อง
7	ห้องเรียนปฏิบัติการทางภาษา	1	ห้อง
8	ห้องวิทยาศาสตร์	1	ห้อง
9	อาคารกิจกรรมพัฒนาผู้เรียน	1	หลัง
10	ห้องพักครู	4	ห้อง
11	สนามบาสเกตบอล	1	สนาม
12	ห้องพยาบาล	1	ห้อง

2.2 โครงสร้างการบริหาร

วิทยาลัยเทคโนโลยีพญาพนิชยการ วิทยาลัยเทคโนโลยีพญาบริหารธุรกิจ

แผนผังการบริหารงาน

อ.นิวัตร หมดราศี

ตัวแทนผู้รับใบอนุญาตวิทยาลัยเทคโนโลยีพญาพนิชยการ / วิทยาลัยเทคโนโลยีพญาบริหารธุรกิจ
ผู้อำนวยการสถาบัน

คณะกรรมการสถานศึกษา

อ.มะลิ ไถ่ถนอม

ผู้อำนวยการวิทยาลัยเทคโนโลยีพญาบริหารธุรกิจ / รองผู้อำนวยการสถาบัน

อ.นිරนาท รุติปัญญาโส

รองผู้อำนวยการวิทยาลัยเทคโนโลยีพญาพนิชยการ / นายทะเบียน ปวช.

อ.ศรีเวียง ไถ่ถนอม

ฝ่ายวิชาการ/ Research & Development

อ.ศรีเวียง ไถ่ถนอม แผนกการตลาด

- อ.สุรชาติพย์ ชื่นชม
- อ.วัลยศร รักซ้อน
- อ.ธวัชชัย อัครมหาไพศาล
- อ.ปนรรฐพร ศิลปะชัย

อ.นวลจันทร์ ทองบัณฑิต แผนกบัญชี

- อ.ธนพร ต่อวงษ์
- อ.สุภา ตันเจริญ
- อ.เบญจจา ปั้นเทียม
- อ.นิภาพร ศรีสงคราม

อ.อุทัยวรรณ รัชเดช แผนกสังคม/

ภาษา/ห้องสมุด

- อ.กุศลสิริ เกษวงษ์
- อ.ธัญนันท์ นัฐชลิตพงศ์
- อ.ภคพร น้ำใจสุข
- อ.นันทินิต มุงคุณพรม
- อ.สิรินาฏ นิลนวล

อ.พรทิพย์ เทพจันทิก แผนกคอมพิวเตอร์

- อ.สุรศักดิ์ ผันศิริ
- อ.ภัศรา พาพรมมา
- อ.พฤตชาติ แก้วกระจาย
- อ.บุญพรราว สีกล่อม
- อ.ปิยะณัฐ โพธิ์มัด

อ.วรรณา เขียนดี

ฝ่ายประกันคุณภาพการศึกษา/

พัฒนาอาจารย์ บุคลากร

- อ.ภคพร น้ำใจสุข
- อ.เบญจจา ปั้นเทียม
- อ.สุรชาติพย์ ชื่นชม
- อ.พฤตชาติ แก้วกระจาย

ฝ่ายพัฒนาผู้เรียน/กิจกรรมพิเศษ

- อ.วนิดา วิเชียรสวัสดิ์
- อ.ธวัชชัย อัครมหาไพศาล

นางมล หมดราศี

ฝ่ายการเงิน/ธุรการ

- นางสาวนุชรัตน์ พนาวุฒิก
- นางสาววัชรภรณ์ มีหนูน

ฝ่ายเทคโนโลยีสารสนเทศ

- อ.สุรศักดิ์ ผันศิริ
- อ.ปิยะณัฐ โพธิ์มัด

ฝ่ายกองทุนกู้ยืม

- นางสาวกนกวรรณ ฉลองนันทชัย
- นางสาวหนึ่งฤทัย จันทร์นิยม

ฝ่ายวัสดุ/อุปกรณ์/อาคารสถานที่

- อ.ลิขิต แดงอ่อน

ฝ่ายสนับสนุน

- นายสมจิต บัณฑิตย์

2.3 หลักสูตร การเรียนการสอน

วิทยาลัยฯ ได้จัดกิจกรรมการเรียนการสอนโดยใช้หลักสูตรประกาศนียบัตรวิชาชีพ (ปวช.) พ.ศ.2545 ปรับปรุง พ.ศ.2546 และหลักสูตรประกาศนียบัตรวิชาชีพชั้นสูง (ปวส.) พ.ศ. 2546

1. ระดับประกาศนียบัตรวิชาชีพ (ปวช.) ประเภทวิชาพาณิชยกรรม

ประกอบด้วย 3 แผนกวิชา ได้แก่

- แผนกวิชาการบัญชี
 - สาขาวิชาการบัญชี
- แผนกวิชาการขาย
 - สาขาวิชาการขาย
- แผนกวิชาคอมพิวเตอร์ธุรกิจ
 - สาขาวิชาคอมพิวเตอร์ธุรกิจ

2. ระดับประกาศนียบัตรวิชาชีพชั้นสูง (ปวส.) ประเภทวิชาบริหารธุรกิจ

ประกอบด้วย 3 แผนกวิชา ได้แก่

- แผนกวิชาการบัญชี
 - สาขาวิชาการบัญชี
- แผนกวิชาการตลาด
 - สาขาวิชาการตลาด
- แผนกวิชาคอมพิวเตอร์ธุรกิจ
 - สาขาวิชาคอมพิวเตอร์ธุรกิจ

2.4 บรรยากาศ สิ่งแวดล้อม และความพร้อมของวิทยาลัยฯ

วิทยาลัยเทคโนโลยีพญาภิรมย์การ เป็นสถานศึกษาที่เปิดสอนในสายวิชาชีพเป็นแห่งแรกของเมืองพญา มีความพร้อมทั้งอาคาร สถานที่ อุปกรณ์การเรียน และบุคลากร การเดินทางสะดวก เพราะอยู่ในเขตชุมชน ครูและบุคลากรมีคุณวุฒิทางการศึกษาค่อนข้างสูง บุคลากรมีความตื่นตัวในการพัฒนาความรู้อยู่เสมอ เป็นแหล่งการเรียนรู้แก่ชุมชน

3. บทบาทหน้าที่ผู้ที่เกี่ยวข้องกับสถานศึกษา

3.1 คณะกรรมการสถานศึกษา

มีหน้าที่เป็นผู้ช่วยในการบริหารวิทยาลัย โดยพิจารณาให้ความเห็น เสนอแนะเกี่ยวกับเรื่องต่างๆ ดังนี้

1. กำหนดเป้าหมาย นโยบายและวางกลยุทธ์ในการพัฒนาวิทยาลัย
2. พิจารณาให้ความเห็นชอบแผนพัฒนาการจัดการศึกษาและแผนปฏิบัติการประจำปีของวิทยาลัย
3. เรื่องต่างๆ ที่ผู้อำนวยการและผู้บริหารวิทยาลัยเสนอต่อคณะกรรมการสถานศึกษา
4. กำกับ ติดตาม ประเมินผลการปฏิบัติงานของวิทยาลัย

3.2 ผู้บริหารวิทยาลัย

- | | | |
|---------------|--------------|---|
| 1. ดร.นิวัตร | หมตราคี | ผู้อำนวยการวิทยาลัยเทคโนโลยี
พญาพนิชยการ |
| 2. อ.มะลิ | โให้ถนอม | ผู้อำนวยการวิทยาลัยเทคโนโลยี
พญาบริหารธุรกิจ |
| 3. อ.นิรนาท | ฐิติปัญโยภาส | รองผู้อำนวยการวิทยาลัยเทคโนโลยี
พญาพนิชยการ |
| 4. อ.ศรีเวียง | โให้ถนอม | หัวหน้าฝ่ายวิชาการ |
| 5. อ.วรรณมา | เขียนดี | หัวหน้าฝ่ายประกันคุณภาพการศึกษา
และพัฒนาบุคลากร |
| 6. นางมลิ | หมตราคี | หัวหน้าฝ่ายการเงิน ธุรการ ฝ่ายเทคโนโลยี
สารสนเทศ |

ผู้บริหารวิทยาลัยมีหน้าที่ช่วยบริการกิจการของวิทยาลัย วางแผนการปฏิบัติงาน กำกับดูแล โดยมีลักษณะงานที่ต้องปฏิบัติ ดังนี้

1. บริหารกิจการสถานศึกษาให้เป็นไปตามกฎระเบียบ ข้อบังคับ นโยบายและวัตถุประสงค์ของวิทยาลัย
2. วางแผนพัฒนาการศึกษา ประเมิน และรายงานผลการจัดการศึกษา
3. จัดทำและพัฒนาหลักสูตรฐานสมรรถนะของวิทยาลัย การจัดการกระบวนการเรียนรู้ การพัฒนาสื่อ นวัตกรรม เทคโนโลยีทางการศึกษา การนิเทศ และการวัดประเมินผล
4. จัดทำระบบการประกันคุณภาพการศึกษาด้วยระบบ PDCA และ SWOT
5. การบริหารการเงิน พัสดุ และสินทรัพย์อื่นๆ
6. วางแผนบริหารงานบุคคล การสรรหา การบรรจุ แต่งตั้ง การเสริมสร้างประสิทธิภาพในการทำงาน
7. ส่งเสริมสนับสนุนให้บุคลากรในวิทยาลัยมีการพัฒนาอย่างต่อเนื่อง

8. ประสานความร่วมมือกับชุมชนและท้องถิ่นในการระดมทรัพยากรเพื่อการศึกษา และให้บริการวิชาชีพแก่ชุมชน
9. จัดระบบควบคุมภายในวิทยาลัย
10. จัดระบบช่วยเหลือครู บุคลากร และผู้เรียน
11. จัดหาสื่อการเรียนการสอนในรูปแบบต่างๆ
12. จัดให้ครูและบุคลากรได้รับการอบรมด้านเทคนิคและเทคโนโลยีทางการศึกษา
13. จัดให้มีการประเมินการเรียนการสอนเป็นรายวิชาทุกภาคเรียน
14. จัดหาครุภัณฑ์ให้เหมาะสมกับทุกสาขางาน
15. จัดให้มีการประชาสัมพันธ์วิทยาลัย โดยการสร้างเครือข่ายกับชุมชนและโรงเรียนต่างๆ
16. จัดให้มีการพัฒนาการจัดทำเผยแพร่ ประกวดและบูรณาการ นวัตกรรม สิ่งประดิษฐ์ งานวิจัย ทั้งของครูและนักเรียน
17. จัดให้มีการสำรวจความต้องการของชุมชน เพื่อตอบสนองความต้องการอย่างจริงจัง
18. จัดให้มีการบูรณาการการเรียนการสอนกับกิจกรรม
19. จัดให้มีการจัดระบบฐานข้อมูลของวิทยาลัยและปรับปรุงให้ทันสมัยอยู่เสมอ

3.3 ครู อาจารย์ และบุคลากรอื่นๆ

ครู อาจารย์มีหน้าที่รับผิดชอบการจัดทำแผนการจัดการเรียนการสอน ตารางเรียน ตารางสอน จัดตารางสอนรวมและตารางส่วนบุคคลของแผนกวิชา

1. วางแผนและดำเนินงานด้านมาตรฐานและการประกันคุณภาพการศึกษาของแผนกวิชาเพื่อนำไปสู่การพัฒนาคุณภาพและมาตรฐานการศึกษาอย่างต่อเนื่อง และรองรับการประเมินคุณภาพภายนอก
2. ควบคุม ดูแล ส่งเสริม กำกับ ติดตามการเรียนการสอนแก้ปัญหาเกี่ยวกับการเรียนการสอน การฝึกงาน การวัดประเมินผล และการวิจัยในแผนกวิชาให้เป็นไปตามหลักสูตร และระเบียบแบบแผน
3. จัดหาดูแลรักษา วัสดุฝึก ครุภัณฑ์ อุปกรณ์ สื่อเทคโนโลยีต่างๆ ให้เพียงพอต่อการจัดการเรียนการสอน
4. สนับสนุนการพัฒนาการเรียนการสอน นวัตกรรม เทคโนโลยีและสิ่งประดิษฐ์ การใช้อุปกรณ์การเรียนการสอน
5. ติดตาม แนะนำเกี่ยวกับการทำโครงการงาน โครงการสอน แผนการเรียนรู้อันดี การสอน Course outline ออกแบบทดสอบที่หลากหลาย คู่มือครู ใบงานตลอดจนแฟ้มสะสมผลงาน
6. ควบคุม ดูแลพัฒนาสำนักงาน ห้องเรียน ห้องปฏิบัติการ อาคารให้สะอาดเรียบร้อย
7. ปกครองดูแลบุคลากรในแผนก ให้ปฏิบัติตามกฎระเบียบ และเสนอความคิดเห็นความชอบของบุคลากรในแผนก
8. ดูแล บำรุง รักษาและรับผิดชอบทรัพย์สินของวิทยาลัยที่ได้รับมอบหมาย

9. ประสานความร่วมมือกับหน่วยงานต่างๆ ทั้งภายในและภายนอกวิทยาลัย
10. เสนอโครงการให้เป็นระบบ PDCA และรายงานการปฏิบัติงานตามลำดับ
ขั้นตอน
11. ปฏิบัติงานอื่นตามที่ได้รับมอบหมาย

3.4 ผู้ปกครองและชุมชน

ผู้ปกครองและชุมชนมีส่วนร่วมในการจัดการศึกษาร่วมเสนอข้อคิดเห็น จากการประชุมผู้ปกครองและร่วมแก้ปัญหาด้านความปลอดภัยของผู้เรียนในกรณีที่วิทยาลัยขอความร่วมมือ

4. บทบาทหน้าที่ของผู้เรียน

4.1 กฎระเบียบของวิทยาลัย

เพื่อเป็นแนวทางการปฏิบัติที่ถูกต้องของผู้เรียน ทางวิทยาลัยได้มีการกำหนด
เครื่องแบบนักเรียนไว้ ดังนี้

นักเรียนชาย ปวช.

1. กางเกงสีเทาอมฟ้าเป็นสีเฉพาะของวิทยาลัย เป็นแบบสากลสุภาพ ไม่รัดรูป(ไม่ใช่ทรงมอส
หรือเทพ) มีห่วงสำหรับคล้องเข็มขัด ความยาวเพียงข้อเท้าเมื่อยืนตรง (ไม่ใช่ผ้ายีนส์หรือผ้ามัน) สวม
ให้ทับชายเสื้อให้เรียบร้อย

2. เสื้อ เป็นเสื้อเชิ้ตสีขาวแขนสั้น ไม่มีลวดลาย
3. ติดเข็มกลัดของวิทยาลัยที่อกเสื้อด้านขวา
4. ที่ปกคอเสื้อปักรูปดาวสีฟ้าตามจำนวนระดับชั้น เช่น ปวช.1 ปัก 1 ดวง
5. ใส่เนคไทของวิทยาลัย
6. รองเท้าหนังสีดำหุ้มส้น
7. เข็มขัดหนังสีดำ ไม่มีลวดลาย ใช้หัวเข็มขัดของวิทยาลัย
8. ทรงผม รองทรงสูง ไม่ไว้หนวดเครา ไม่ทำสีผม
9. ห้ามไว้เล็บ และ ทาสีเล็บ

นักเรียนหญิง ปวช.

1. กระโปรงสีเทาอมฟ้าเป็นสีเฉพาะของวิทยาลัย ตัดแบบทวิชน้าหลัง ความยาวคลุมหัว
เข่าไม่เกิน 5 นิ้ว (ไม่ใช่ผ้ายีนส์หรือผ้ามัน) สวมให้ทับชายเสื้อให้เรียบร้อย

2. เสื้อสีขาวแขนยาว ไม่มีลวดลาย ออกเสื้อด้านซ้ายปักอักษร PBAC
3. ติดเข็มกลัดของวิทยาลัยที่อกเสื้อด้านขวา
4. ที่ปกคอเสื้อปักรูปดาวสีฟ้าตามจำนวนระดับชั้น เช่น ปวช.1 ปัก 1 ดวง
5. ใส่เนคไทของวิทยาลัย
6. รองเท้านักเรียนหญิงสีดำ หุ้มส้น ถุงเท้าสีขาว
7. เข็มขัดหนังสีดำ ไม่มีลวดลาย ใช้หัวเข็มขัดของวิทยาลัย
8. ไม่ทำสีผม ผมยาวมัดผมให้เรียบร้อย
9. ห้ามไว้เล็บ และ ทาสีเล็บ

นักเรียนชาย ปวส.

1. กางเกงสีดำ
2. เสื้อ เป็นเสื้อเชิ้ตสีขาวแขนสั้น ไม่มีลวดลาย
3. ติดเข็มกลัดของวิทยาลัยที่อกเสื้อด้านขวา
4. รองเท้าหนังสีดำหุ้มส้น
5. เข็มขัดหนังสีดำ ไม่มีลวดลาย ใช้หัวเข็มขัดของวิทยาลัย
6. ทรงผม รองทรงสูง ไม่ไว้หนวดเครา ไม่ทำสีผม
7. ห้ามไว้เล็บ และ ทาสีเล็บ

นักเรียนหญิง ปวส.

1. กระโปรงสีดำ
2. เสื้อสีขาวแขนสั้น ไม่มีลวดลาย
3. ติดเข็มกลัดของวิทยาลัยที่อกเสื้อด้านขวา
4. ติดตุ้มตั้งของวิทยาลัยที่ปกคอเสื้อด้านซ้าย
5. รองเท้าคัทชูสีดำ หุ้มส้น
6. เข็มขัดหนังสีดำ ไม่มีลวดลาย ใช้หัวเข็มขัดของวิทยาลัย
7. ไม่ทำสีผม ผมยาวมัดผมให้เรียบร้อย
8. ห้ามไว้เล็บ และ ทาสีเล็บ

4.2 การร่วมกิจกรรม

การเข้าร่วมกิจกรรมของผู้เรียนวัดผลจาก 4 กิจกรรมหลัก

1. กิจกรรมหน้าเสาธง
2. กิจกรรมชมรม
3. กิจกรรมต่างๆ ที่วิทยาลัยจัด
4. กิจกรรมพิเศษ ที่เกี่ยวกับ ชาติ ศาสนา พระมหากษัตริย์ และกิจกรรมพิเศษที่

เกี่ยวกับชุมชน

การประเมินผล

1. กิจกรรมหน้าเสาธง เป็นการประเมินผลในส่วนที่ผู้เรียนเข้าร่วมกิจกรรม โดยกำหนดในช่วงเวลา 08.00 – 08.20 น.
2. เป็นการประเมินผล ในส่วนที่ผู้เรียนต้องเข้าประจำชมรม ในคาบที่ 5-6 ของทุกวันศุกร์
3. เป็นการประเมินผล ในส่วนที่ผู้เรียนต้องเข้าร่วมกิจกรรมต่างๆ ที่ทางวิทยาลัยจัดขึ้น
4. กิจกรรมพิเศษ เป็นการประเมินผล ในส่วนที่ผู้เรียนต้องเข้าร่วมกิจกรรมและปกติวิทยาลัยจะจัดเพียงแค่ 1-2 ครั้ง ต่อภาคเรียน

ถ้าผู้เรียนไม่ผ่านกิจกรรมส่วนใดส่วนหนึ่ง ถือว่าไม่ผ่านกิจกรรมทั้งภาคเรียน แต่การซ่อมกิจกรรม จะมีการพิจารณาซ่อมเป็นส่วนๆ ผู้เรียนที่ไม่ผ่านกิจกรรมตามหลักสูตร จะไม่สามารถสำเร็จการศึกษาได้

4.3 ข้อกำหนดที่ผู้เรียนต้องไม่ประพฤติตน

นักเรียนนักศึกษาต้องไม่ประพฤติตน ดังนี้

1. ก่อเหตุทะเลาะวิวาท ทำร้ายร่างกายผู้อื่น เตรียมการหรือกระทำการใดๆ อันน่าจะก่อความไม่สงบเรียบร้อยหรือขัดต่อศีลธรรมอันดี
2. หนีเรียนหรือออกนอกสถานศึกษาโดยไม่ได้รับอนุญาตในเวลาเรียน
3. เล่นพนัน จัดให้มีการเล่นพนัน หรือมีวัสดุในวงพนัน
4. พกพาอาวุธ หรือวัตถุระเบิด
5. ชื้อ จำหน่าย แลกเปลี่ยน เสพสุราหรือเครื่องดื่มแอลกอฮอล์ สิ่งมีเงินเมา บุหรี่ หรือยาเสพติด
6. ลักทรัพย์ กรรโชกทรัพย์ ข่มขู่ บังคับเพื่อเอาทรัพย์สินผู้อื่น
7. แสดงพฤติกรรมซู้สาวที่ไม่เหมาะสมในที่สาธารณะ
8. เกี่ยวข้องกับการค้าประเวณี
10. เทียวเตร่หรือรวมกลุ่มสร้างความเดือดร้อนรำคาญแก่ผู้อื่น

4.5 คุณลักษณะที่พึงประสงค์ของผู้เรียน

คุณลักษณะของผู้เรียนที่พึงประสงค์มีดังนี้

1. เป็นผู้มีความประพฤติดี มีคุณธรรม จริยธรรม มีความซื่อสัตย์ อดทน ขยันหมั่นเพียร เสียสละ
2. เป็นผู้มีความรับผิดชอบต่อหน้าที่ มีความรับผิดชอบต่อสังคม ต่อส่วนรวม ดำรงตนเป็นพลเมืองที่ดีของประเทศ และของโลก
3. เป็นผู้รู้จักการใช้เวลาว่างให้เกิดประโยชน์ทั้งต่อตนเอง และส่วนรวม
4. เป็นผู้มีความสามารถในการคิด การตัดสินใจ การทำงาน การแก้ปัญหาอย่างเป็นระบบ
5. เป็นผู้มีความรู้พื้นฐานทางวิชาการและวิชาชีพที่สามารถนำไปใช้ในการศึกษาต่อหรือประกอบอาชีพได้
6. เป็นผู้มีความรู้ความสามารถในการดูแลสุขภาพ เป็นบุคคลที่มีสุขภาพดีทั้งร่างกายและจิตใจ สามารถปรับตัวอยู่ในสังคม ได้อย่างมีความสุข พร้อมทั้งร่วมมือกับวิทยาลัย และชุมชนในการดูแลสุขภาพของส่วนรวม
7. เป็นผู้มีความซื่อสัตย์
8. เป็นผู้ใฝ่รู้ ใฝ่เรียน ใฝ่ดี อย่างต่อเนื่องตลอดชีวิต
9. เป็นผู้มีความรู้ความเข้าใจเทคโนโลยีพื้นฐาน และสามารถนำไปใช้ในการพัฒนาคุณภาพชีวิตให้ดีขึ้น
10. เป็นผู้ที่มีความภาคภูมิใจในความเป็นไทย รู้จักอนุรักษ์มรดกและวัฒนธรรมเอกลักษณ์ของชาติให้ดำรงอยู่สืบไป
11. เป็นผู้มีความรู้ความสามารถในการใช้ทรัพยากรธรรมชาติอย่างประหยัด และรู้คุณค่า ดูแลรักษาสีเขียวสิ่งแวดล้อมให้อยู่ในสภาพดีและรู้หลักทฤษฎีปรัชญาเศรษฐกิจพอเพียง

12. เป็นผู้มีความรู้และเชื่อมั่นในระบบประชาธิปไตย สามารถนำขบวนการประชาธิปไตยไปใช้ในการดำเนินชีวิตประจำวันได้อย่างมีคุณภาพ

ส่วนที่ 2

ทิศทางการพัฒนาคุณภาพทางการศึกษา

ส่วนที่ 2

ทิศทางการพัฒนาคุณภาพทางการศึกษา

1. วิสัยทัศน์

วิทยาลัยฯ มุ่งมั่นที่จะเป็นสถาบันอาชีวศึกษาเอกชนที่เป็นองค์กรแห่งการเรียนรู้ ที่มี “ คุณภาพมาตรฐาน โดยเน้นเรียนดี กิจกรรมเด่น เน้นเทคโนโลยี มีวัฒนธรรมไทย หัวใจสากล ” ด้วยความรู้วิชาชีพพร้อมวิชาการโดยผู้สำเร็จการศึกษาของวิทยาลัยจะต้องมีทักษะวิชาการเป็นเลิศ มีคุณธรรม ก้าวทันสังคมโลกพร้อมทั้งส่งเสริมให้มีการเรียนรู้อย่างต่อเนื่อง เพื่อนำความรู้และทักษะมาประยุกต์ใช้กับชีวิตประจำวันและอยู่ร่วมกับสังคมได้อย่างมีความสุข

2. พันธกิจ

พันธกิจที่ 1 พัฒนาระบบการจัดการเรียนการสอนที่เพิ่มสมรรถนะและจัดบริการด้านวิชาชีพด้วยสื่อเทคโนโลยีที่ทันสมัย จัดให้มีศูนย์ฝึกประสบการณ์ทางวิชาชีพ

พันธกิจที่ 2 พัฒนาระบบการเรียนการสอนให้มีความรู้ความชำนาญเฉพาะด้านมีความสามารถหลากหลายเพื่อเพิ่มศักยภาพและสมรรถนะด้านวิชาการและทักษะวิชาชีพ

พันธกิจที่ 3 ส่งเสริมสนับสนุน การจัดทำโครงการ นวัตกรรม สิ่งประดิษฐ์ งานวิจัยทั้งของครูและผู้เรียน ส่งเสริมให้มีการนำไปประกวด เผยแพร่ต่อสาธารณชน

พันธกิจที่ 4 พัฒนาบุคลากรในองค์กรให้มีความรู้ความชำนาญเฉพาะด้านมีการส่งเสริมด้านการศึกษาต่อและการไปศึกษาดูงานต่างประเทศ

พันธกิจที่ 5 พัฒนาและส่งเสริมให้นักเรียนมีโอกาสบริการและพัฒนาชุมชนเป็นการเพิ่มประสบการณ์ด้านสิ่งแวดล้อมและด้านคุณธรรม

3. อัตลักษณ์

เรียนดี : วิทยาลัยฯมีเป้าหมายหมายที่จะผลิตนักเรียน นักศึกษาให้มีความรู้ความสามารถในด้านการเรียนรู้สู่อาเซียนเพื่อที่จะเป็นกำลังสำคัญต่อหน่วยงานทั้งภาครัฐและเอกชน

นิสัยดี : ส่งเสริมและปลูกฝังคุณธรรม – จริยธรรมสร้างอุปนิสัยอันพึงประสงค์ที่ดีของนักเรียน นักศึกษา

สุขภาพดี : นักเรียน นักศึกษาของวิทยาลัยฯ มีการเสริมสร้างสุขภาพพลานามัยที่ดีปราศจากสิ่งเสพติด

4. เอกลักษณ์

สถาบันอาชีวเอกชน พัฒนาคน เพื่อ รองรับ AEC

เพื่อให้สอดคล้องกับ วิสัยทัศน์ และบรรลุตามพันธกิจของวิทยาลัยฯ ดังนั้น วิทยาลัยฯจึงได้กำหนดพันธกิจในการพัฒนาวิทยาลัย ดังนี้

ประเด็นวิสัยทัศน์และพันธกิจ

ประเด็นวิสัยทัศน์	พันธกิจ (Mission)
<p>1. วิทยาลัยฯ มุ่งมั่นที่จะเป็นสถาบันอาชีวศึกษาเอกชนที่เป็นองค์กรแห่งการเรียนรู้เป็นสถาบันที่มีคุณภาพมาตรฐาน โดยเน้นการเรียนดี กิจกรรมเด่น เน้นเทคโนโลยี มีวัฒนธรรมไทย หัวใจสากล</p>	<p>1. พัฒนาระบบการจัดการเรียนการสอนที่เพิ่มสมรรถนะและจัดบริการด้านวิชาชีพด้วยสื่อเทคโนโลยีที่ทันสมัย จัดให้มีศูนย์ฝึกประสบการณ์ทางวิชาชีพ</p> <p>2. พัฒนานุเคราะห์ในองค์กรให้มีความรู้ความชำนาญเฉพาะด้านมีการส่งเสริมด้านการศึกษาต่อและการไปศึกษาดูงานต่างประเทศ</p> <p>3. ส่งเสริมสนับสนุน การจัดทำโครงการ นวัตกรรม สิ่งประดิษฐ์ งานวิจัยทั้งของครูและนักเรียน ส่งเสริมให้มีการนำไปประกวดเผยแพร่ต่อสาธารณชน</p> <p>4. พัฒนาระบบการประกันคุณภาพภายในตามมาตรฐานอาชีวศึกษา</p>
<p>2. ผู้สำเร็จการศึกษาของวิทยาลัยจะต้องมีทักษะความรู้วิชาชีพพร้อมวิชาการ</p>	<p>5. พัฒนาระบบการเรียนการสอนให้มีความรู้ความชำนาญเฉพาะด้านมีความสามารถหลากหลายเพื่อเพิ่มศักยภาพและสมรรถนะด้านวิชาการและทักษะวิชาชีพ</p>
<p>4. ผู้เรียนมีคุณธรรมจริยธรรมใช้ชีวิตอยู่ในสังคมได้อย่างมีความสุข</p>	<p>6. พัฒนาและส่งเสริมให้นักเรียนมีโอกาสบริการและพัฒนาชุมชนเป็นการเพิ่มประสบการณ์ด้านสิ่งแวดล้อมและด้านคุณธรรม</p>

เป้าหมายและตัวชี้วัดความสำเร็จตามพันธกิจ

พันธกิจ (Mission)	เป้าหมาย (Goal)	ตัวชี้วัดความสำเร็จของเป้าหมาย
1. พัฒนาระบบการจัดการเรียนการสอนที่เพิ่มสมรรถนะและจัดบริการด้านวิชาชีพด้วยสื่อเทคโนโลยีที่ทันสมัย จัดให้มีศูนย์ฝึกประสบการณ์ทางวิชาชีพ	1. ผู้เรียน มีความรู้ ความสามารถ เหมาะสมกับวัยเพียงพอที่จะศึกษาต่อหรือ ออกไปประกอบอาชีพด้วยประสบการณ์และสติปัญญาสามารถแก้ไขปัญหาได้ดี 2. ผู้เรียนได้รับความรู้จากการใช้เครื่องมือ อุปกรณ์ สื่อการเรียนรู้ต่างๆ ที่สอดคล้องกับวิชาชีพ	1. ร้อยละของผู้สำเร็จการศึกษาที่มีงานทำ มีผลการประเมินความพึงพอใจจากสถานประกอบการ 2. ร้อยละของผู้เรียนที่สามารถใช้เทคโนโลยี อุปกรณ์สื่อ ได้ตามสาขา งาน
2. พัฒนาบุคลากรในองค์กร ให้มีความรู้ความชำนาญ เฉพาะด้าน มีการส่งเสริมด้านการศึกษาต่อและการไปศึกษา ดูงาน ต่างประเทศ	3. ครู – บุคลากร ได้รับการพัฒนา และส่งเสริมในด้านการศึกษาทั้งในและต่างประเทศเป็นการเพิ่มศักยภาพด้านการการเรียนรู้ ควบคุมคุณธรรม-จริยธรรมส่งเสริมจรรยาบรรณวิชาชีพ	3. ครูทุกคนมีใบประกอบวิชาชีพทางการศึกษา 4. ครูทุกคนได้รับการฝึกอบรมพัฒนาทางวิชาชีพ อย่างน้อย 20ชม.ต่อปี 5. ครู – บุคลากรได้รับการฝึกอบรมด้านคุณธรรม จริยธรรม 1 ครั้งต่อ 1 เรียน
3. ส่งเสริมสนับสนุน การจัดทำโครงการนวัตกรรม สิ่งประดิษฐ์ งานวิจัยทั้งของครูและ ผู้เรียน ส่งเสริมให้มีการนำไปประกวด เผยแพร่ต่อสาธารณชน	4. มีโครงการ สิ่งประดิษฐ์ งานสร้างสรรค์ งานวิจัย ทั้งของครูและ ผู้เรียน 5. มีการนำโครงการ สิ่งประดิษฐ์ งานสร้างสรรค์ งานวิจัย ทั้งของครูและ ผู้เรียน ไปประกวด และเผยแพร่ต่อสาธารณชน	6. จำนวนโครงการ สิ่งประดิษฐ์ งานสร้างสรรค์ งานวิจัย ของผู้เรียนตามสาขา งาน 7. จำนวนโครงการ สิ่งประดิษฐ์ งานสร้างสรรค์ งานวิจัย ของครูตามสาขาวิชา 8. จำนวนโครงการ สิ่งประดิษฐ์ งานสร้างสรรค์ งานวิจัย ของสถานศึกษาที่มีการนำไปใช้ ไม่น้อยกว่าร้อยละ 50 ของจำนวนผลงานทั้งหมด 9. จำนวนโครงการ สิ่งประดิษฐ์ งานสร้างสรรค์ งานวิจัย ของสถานศึกษาที่มีการนำไปเผยแพร่ต่อสาธารณชน ไม่น้อยกว่าร้อยละ 25 ของจำนวนผลงานทั้งหมด

พันธกิจ (Mission)	เป้าหมาย (Goal)	ตัวชี้วัดความสำเร็จของเป้าหมาย
		10. จำนวนโครงการงาน สิ่งประดิษฐ์ งานสร้างสรรค์ งานวิจัย ของสถานศึกษาที่ได้รับรางวัลไม่น้อยกว่าร้อยละ 5 ของจำนวนผลงานทั้งหมด
4. พัฒนาระบบการประกันคุณภาพภายในตามมาตรฐานอาชีวศึกษา	6. สถานศึกษามีระบบประกันคุณภาพภายในตามมาตรฐานการอาชีวศึกษาอย่างเป็นระบบ	11. ผลการประเมินคุณภาพภายในโดยต้นสังกัด มีคุณภาพอยู่ในระดับดีมาก 12. ได้รับการรับรองมาตรฐานการศึกษาจากการประเมินคุณภาพภายนอกรอบสาม
5. พัฒนาผู้เรียนและผู้สำเร็จการศึกษา	7. ผู้เรียนมีผลสัมฤทธิ์ทางการเรียนตามเกณฑ์ของวิทยาลัย 8. ผู้เรียนสามารถจบหลักสูตรได้ตามกำหนดและมีผลการเรียนที่ดีตามมาตรฐานวิทยาลัย 9. ผู้เรียนมีผลสัมฤทธิ์ที่ดีในการสอบมาตรฐานวิชาชีพและการทดสอบระดับ ชาติV-NET	13. ร้อยละของผู้สำเร็จการศึกษาที่ศึกษาต่อตรงตามสาขาที่เรียน 14. ร้อยละของผู้เรียนที่มีผลสัมฤทธิ์ทางการเรียนตามเกณฑ์มาตรฐานการศึกษาของสถานศึกษา 15. ร้อยละของผู้เรียนที่ผ่านเกณฑ์การสอบมาตรฐานวิชาชีพ 16. ร้อยละของผู้เรียนที่ผ่านการทดสอบทางการศึกษาระดับชาติด้านการอาชีวศึกษา (V-NET)
6. พัฒนาระบบการเรียนการสอนให้มีความรู้ความชำนาญเฉพาะด้านมีความสามารถหลากหลายเพื่อเพิ่มศักยภาพและสมรรถนะด้านวิชาการและทักษะวิชาชีพ	10. ผู้เรียนมีความรู้ทางวิชาการและมีความชำนาญทักษะวิชาชีพสอดคล้องกับความต้องการของตลาดแรงงาน	17. ร้อยละของผู้เรียนที่มีผลการประเมินความพึงพอใจจากสถานประกอบการเฉลี่ย 3.51-5.00 18. ร้อยละของผู้สำเร็จการศึกษาที่ได้งานทำตรงตามสาขาอาชีพ
7. พัฒนาและส่งเสริมให้นักเรียนมีโอกาสบริการ	11. ผู้เรียนสามารถนำความรู้บริการต่อชุมชนมีความรับผิดชอบ	19. ร้อยละของผู้เรียนที่สามารถนำ

พันธกิจ (Mission)	เป้าหมาย (Goal)	ตัวชี้วัดความสำเร็จของเป้าหมาย
และพัฒนาชุมชนเป็นการเพิ่มประสบการณ์ด้านสิ่งแวดล้อมและด้านคุณธรรม	ต่อหน้าที่ดำรงตนเป็นพลเมืองดีต่อสังคม	ความรู้ตามสาขาที่เรียนบริการชุมชน

ส่วนที่ 3

แผนงาน กลยุทธ์การพัฒนาคุณภาพสถานศึกษา
และตัวชี้วัดความสำเร็จ

ส่วนที่ 3

แผนงาน กลยุทธ์การพัฒนาคุณภาพสถานศึกษา และตัวชี้วัดความสำเร็จ

เป้าหมาย	ตัวชี้วัดความสำเร็จของเป้าหมาย	แผนงาน (กลยุทธ์ระดับสถานศึกษา)	โครงการ/กิจกรรม/งาน
1. ผู้เรียน มีความรู้ ความสามารถ เหมาะสมกับวัย เพียงพอที่จะ ศึกษาต่อหรือ ออกไปประกอบ อาชีพด้วย ประสบการณ์ และสติปัญญา สามารถแก้ไข ปัญหาได้ดี	1. ร้อยละของผู้เรียนที่มี งานทำมีผลการประเมิน ความพึงพอใจจาก สถานประกอบการ 2. ร้อยละของผู้สำเร็จ การศึกษาที่มีงานทำมี ผลการประเมินความพึง พอใจจากสถาน ประกอบการ	สร้างความร่วมมือกับ สถานประกอบการ	1. โครงการส่งผู้เรียนเข้าฝึกงาน กับสถานประกอบการ - ปฐมนิเทศการฝึกงาน - นิเทศการฝึกงาน - สัมมนาหลังการฝึกงาน 2. โครงการจัดการเรียนการ สอนในรูปแบบทวิภาคี - เชิญสถานประกอบการที่มี แนวโน้มว่าต้องการแรงงาน จำนวนมากในเขตพื้นที่ - ประชุมสัมมนาร่วมกันกับ สถานประกอบการ - ทำความร่วมมือ - นิเทศติดตาม - ประเมินผู้เรียน 3. โครงการศึกษาดูงานสถาน ประกอบการ
2. ผู้เรียนได้รับ ความรู้จากการ ใช้เครื่องมือ อุปกรณ์ สื่อการ เรียนรู้ต่างๆ ที่ สอดคล้องกับ วิชาชีพ	3. ร้อยละของผู้เรียนที่ สามารถใช้เทคโนโลยี อุปกรณ์สื่อ ได้ตาม สาขางาน 4. จำนวนสื่อ อุปกรณ์ เพียงพอต่อความต้อง ใช้งาน	จัดหา เพิ่มเติม ปรับปรุง เครื่องมืออุปกรณ์ สื่อ และเทคโนโลยี	4. โครงการศึกษาดูงานความ ก้าวหน้าทางเทคโนโลยี และ อุปกรณ์ที่ทันสมัย 5. โครงการอบรมเกี่ยวกับการ ใช้สื่อและอุปกรณ์สมัยใหม่ นอกเวลาเรียน 6. โครงการจัดซื้อ ซ่อมบำรุง พัฒนา เครื่องมือ สื่อเทคโนโลยี

เป้าหมาย	ตัวชี้วัดความสำเร็จของเป้าหมาย	แผนงาน (กลยุทธ์ระดับสถานศึกษา)	โครงการ/กิจกรรม/งาน
<p>3. ผู้เรียนมีความรู้ทางวิชาการและมีความชำนาญทักษะวิชาชีพสอดคล้องกับความต้องการของตลาดแรงงาน</p>	<p>5. ร้อยละของผู้เรียนที่มีผลการประเมินความพึงพอใจจากสถานประกอบการเฉลี่ย 3.51-5.00</p> <p>6. ร้อยละของผู้สำเร็จการศึกษาที่ได้งานทำตรงตามสาขาอาชีพ</p>	<p>พัฒนาหลักสูตรแผนการจัดการเรียนรู้</p>	<p>7. โครงการพัฒนาหลักสูตรฐานสมรรถนะ</p> <p>8. โครงการพัฒนาการจัดการเรียนรู้ตามหลักสูตรฐานสมรรถนะ</p> <ul style="list-style-type: none"> - การจัดทำแผนการจัดการเรียนรู้ - การจัดการเรียนรู้ตามแผน - การวัดและประเมินผลผู้เรียน - การนิเทศ ติดตาม ประเมินผล และปรับปรุงกระบวนการจัดการเรียนรู้
<p>4. ครู – บุคลากรได้รับการพัฒนาและส่งเสริมในด้านการศึกษาทั้งในและต่างประเทศเป็นการเพิ่มศักยภาพด้านการการเรียนรู้ควบคู่คุณธรรม-จริยธรรมส่งเสริมจรรยาบรรณวิชาชีพ</p>	<p>7. ครูทุกคนมีใบประกอบวิชาชีพทางการศึกษา</p> <p>8. ครูทุกคนได้รับการฝึกอบรมพัฒนาทางวิชาชีพ อย่างน้อย 20ชม. ต่อปี</p> <p>9. ครู – บุคลากรได้รับการฝึกอบรมด้านคุณธรรม จริยธรรม 1 ครั้งต่อ 1 เรียน</p>	<p>พัฒนาศักยภาพครูและบุคลากร</p>	<p>9. สนับสนุน ส่งเสริมให้ครูไปศึกษาต่อเพื่อรับใบประกอบวิชาชีพทางการศึกษา(ใบประกอบวิชาชีพครู)</p> <p>10. โครงการพัฒนาครูและบุคลากร</p> <ul style="list-style-type: none"> - เทคนิคการสอนใหม่ๆ - การทำวิจัย สื่อ นวัตกรรมสิ่งประดิษฐ์ - ให้ความรู้ในด้านวิชาชีพในสาขาที่สอน <p>11. โครงการร่วมมือกับสถานประกอบการ</p> <ul style="list-style-type: none"> - แลกเปลี่ยนครู - จัดระบบการสอนแบบทวิภาคี

เป้าหมาย	ตัวชี้วัดความสำเร็จของเป้าหมาย	แผนงาน (กลยุทธ์ระดับสถานศึกษา)	โครงการ/กิจกรรม/งาน
			<ul style="list-style-type: none"> - ทำความร่วมมือกับสถานประกอบการ - นิเทศ ติดตาม 12. โครงการอบรม คุณธรรม จริยธรรม 13. โครงการศึกษาดูงาน หน่วยงานต้นแบบ 14. โครงการพัฒนาคุณภาพชีวิตครูและบุคลากร
<p>5. มีโครงการ สิ่งประดิษฐ์ งานสร้างสรรค์ งานวิจัย ทั้งของครูและนักเรียน</p> <p>6. มีการนำโครงการ สิ่งประดิษฐ์ งานสร้างสรรค์ งานวิจัย ทั้งของครูและนักเรียน ไปประกวด และเผยแพร่ต่อสาธารณชน</p>	<p>10. จำนวนโครงการ สิ่งประดิษฐ์ งานสร้างสรรค์ งานวิจัย ของนักเรียนตามสาขา</p> <p>11. จำนวนโครงการ สิ่งประดิษฐ์ งานสร้างสรรค์ งานวิจัย ของครูตามสาขาวิชา</p> <p>12. จำนวนโครงการ สิ่งประดิษฐ์ งานสร้างสรรค์ งานวิจัย ของสถานศึกษาที่มีการนำไปใช้ไม่น้อยกว่าร้อยละ 50 ของจำนวนผลงานทั้งหมด</p> <p>13. จำนวนโครงการ สิ่งประดิษฐ์ งานสร้างสรรค์ งานวิจัย ของสถานศึกษาที่มีการนำไปเผยแพร่ต่อ</p>	<p>ส่งเสริมการพัฒนา นวัตกรรม สิ่งประดิษฐ์ งานสร้างสรรค์ งานวิจัย</p>	<p>15. โครงการจัดทำโครงการนักเรียน</p> <ul style="list-style-type: none"> - จัดให้ผู้เรียนระดับปวช.3 จำนวนไม่เกิน 3 คน ต้องทำโครงการ 1 ชิ้น และปวส.2จำนวนไม่เกิน 2 คน ต้องทำโครงการ 1 ชิ้น - แนะนำแนวทางให้คำปรึกษาเกี่ยวกับการทำโครงการ - มีการตรวจติดตามผลงาน <p>16. โครงการพัฒนา สื่อ สิ่งประดิษฐ์ นวัตกรรม งานวิจัยผู้เรียนและครูจัดทำผลงาน นวัตกรรม สิ่งประดิษฐ์ งานวิจัย</p> <ul style="list-style-type: none"> - ส่งเสริมให้มีการนำผลงานไปใช้ประโยชน์ - จัดนิทรรศการแสดงผลงาน - ส่งเสริมให้มีการนำผลงาน

เป้าหมาย	ตัวชี้วัดความสำเร็จของเป้าหมาย	แผนงาน (กลยุทธ์ระดับสถานศึกษา)	โครงการ/กิจกรรม/งาน
	<p>สาธารณชนไม่น้อยกว่าร้อยละ 25 ของจำนวนผลงานทั้งหมด</p> <p>14. จำนวนโครงการสิ่งประดิษฐ์ งานสร้างสรรค์ งานวิจัยของสถานศึกษาที่ได้รับรางวัลไม่น้อยกว่าร้อยละ 5 ของจำนวนผลงานทั้งหมด</p>		ไปเผยแพร่และประกวด
<p>7. สถานศึกษามีระบบประกันคุณภาพภายในตามมาตรฐานการอาชีวศึกษาอย่างเป็นระบบ</p>	<p>15. ผลการประเมินคุณภาพภายในโดยต้นสังกัด มีคุณภาพอยู่ในระดับดีมาก</p> <p>16. ได้รับการรับรองมาตรฐานการศึกษาจากการประเมินคุณภาพภายนอกรอบสาม</p>	<p>การประกันคุณภาพและมาตรฐานสถานศึกษา</p>	<p>17. โครงการจัดทำระบบสารสนเทศของวิทยาลัย</p> <p>18. โครงการเตรียมความพร้อมรับการประเมินคุณภาพภายนอก</p> <ul style="list-style-type: none"> - อบรมครูและบุคลากรให้มีความเข้าใจในมาตรฐานและตัวบ่งชี้ - จัดเตรียมเอกสารร่องรอยหลักฐานต่างๆ อย่างเป็นระบบ
<p>8. ผู้เรียนมีผลสัมฤทธิ์ทางการเรียนตามเกณฑ์ของวิทยาลัย</p> <p>9. ผู้เรียนสามารถจบหลักสูตรได้</p>	<p>17. ร้อยละของผู้สำเร็จการศึกษาที่ศึกษาต่อตรงตามสาขาที่เรียน</p> <p>18. ร้อยละของผู้เรียนที่มีผลสัมฤทธิ์ทางการเรียนตามเกณฑ์มาตรฐาน</p>	<p>พัฒนาผู้เรียนและผู้สำเร็จการศึกษา</p>	<p>19. โครงการพัฒนาความรู้ของผู้เรียนตามสาขางาน</p> <p>20. โครงการจัดการเรียนรู้เสริมหลักสูตร</p> <ul style="list-style-type: none"> - จัดการสอนเสริมสำหรับผู้เรียนที่มีผลการเรียนต่ำ <p>21. โครงการติวก่อนสอบ</p>

เป้าหมาย	ตัวชี้วัดความสำเร็จของเป้าหมาย	แผนงาน (กลยุทธ์ระดับสถานศึกษา)	โครงการ/กิจกรรม/งาน
<p>ตามกำหนดและมีผลการเรียนที่ดีตามมาตรฐานวิทยาลัย</p> <p>10. ผู้เรียนมีผลสัมฤทธิ์ที่ดีในการสอบมาตรฐานวิชาชีพและการทดสอบระดับชาติV-NET</p>	<p>การศึกษาของวิทยาลัย</p> <p>19. ร้อยละของผู้เรียนที่ผ่านเกณฑ์การสอบมาตรฐานวิชาชีพ</p> <p>20. ร้อยละของผู้เรียนที่ผ่านการทดสอบทางการศึกษาระดับชาติด้านการอาชีวศึกษา (V-NET)</p>		<p>มาตรฐานวิชาชีพ และ V-NET</p> <ul style="list-style-type: none"> - ชี้แจงรายละเอียดเกี่ยวกับการสอบ มาตรฐานวิชาชีพ และ V-NET - กำหนดตารางการติว - ติวแนวข้อสอบแต่ละรายวิชา - นำผลการทดสอบของปีที่ผ่านมา มาบูรณาการการสอนเสริม
<p>11. ผู้เรียนสามารถนำความรู้บริการต่อชุมชนมีความรับผิดชอบต่อหน้าที่ดำรงตนเป็นพลเมืองดีต่อสังคม</p>	<p>21. ร้อยละของผู้เรียนที่สามารถนำความรู้ตามสาขาที่เรียนบริการชุมชน</p>	<p>ส่งเสริมผู้เรียนให้มีความรับผิดชอบต่อสังคม</p>	<p>22. โครงการส่งเสริมกิจกรรมเพื่อชุมชน</p> <p>23. โครงการนำวิชาชีพสู่ชุมชน</p>

ส่วนที่ 4
แผนการดำเนินงานโครงการ/กิจกรรม/งาน
เป้าหมายและงบประมาณ
(ปีการศึกษา 2555-2557)

ส่วนที่ 4

แผนการดำเนินงานโครงการ/กิจกรรม/งาน เป้าหมายและงบประมาณ
(ปีการศึกษา 2555-2557)

แผนงาน (กลยุทธ์ ระดับ สถานศึกษา)	โครงการ/ กิจกรรม/ งาน	ตัวชี้วัดความสำเร็จ (Key Performance Indicator)	เป้าหมาย/งบประมาณ			ผู้รับผิดชอบ
			ปี 2555	ปี 2556	ปี 2557	
แผนงานที่ 1 สร้างความ ร่วมมือกับ สถาน ประกอบ การ	1. โครงการส่ง ผู้เรียนเข้า ฝึกงานกับ สถาน ประกอบการ - ปฐมนิเทศ การฝึกงาน - นิเทศการ ฝึกงาน - สัมมนาหลัง การฝึกงาน 2. โครงการ จัดการเรียน การสอนใน รูปแบบ ทวิภาคี - เชิญสถาน ประกอบการ ที่ต้องการ แรงงาน จำนวนมาก ในเขตพื้นที่ - ประชุมสัมมนา	1. ร้อยละของผู้เรียนที่มีงานทำ มีผลการประเมินความพึง พอใจจากสถานประกอบการ	ร้อยละ 60	ร้อยละ 70	ร้อยละ 80	
		2. ร้อยละของผู้สำเร็จการศึกษา ที่มีงานทำมีผลการประเมิน ความพึงพอใจจากสถาน ประกอบการ 3. สถานประกอบการ หน่วยงานไม่น้อยกว่า 5 แห่ง และบุคคลในชุมชนไม่น้อย กว่า 5 คน 4. ครอบคลุมคุณภาพผู้เรียนทั้ง 3 ด้าน 5. จำนวนโครงการที่ได้รับ ความร่วมมือกับชุมชน	ร้อยละ 60	ร้อยละ 70	ร้อยละ 80	

แผนงาน (กลยุทธ์ ระดับ สถานศึกษา)	โครงการ/ กิจกรรม/ งาน	ตัวชี้วัดความสำเร็จ (Key Performance Indicator)	เป้าหมาย/งบประมาณ			ผู้รับผิดชอบ
			ปี 2555	ปี 2556	ปี 2557	
	<p>ร่วมกันกับ สถาน ประกอบการ</p> <ul style="list-style-type: none"> - ทำความ ร่วมมือ - นิเทศติดตาม - ประเมิน ผู้เรียน <p>3. โครงการ ศึกษาดูงาน สถาน ประกอบการ</p>					
แผนงานที่ 2 จัดหา เพิ่มเติม ปรับปรุง เครื่องมือ อุปกรณ์ สื่อและ เทคโนโลยี	<p>4. โครงการศึกษา ดูงานความ ก้าวหน้า หน้ทาง เทคโนโลยี และอุปกรณ์ที่ ทันสมัย</p> <p>5. โครงการอบรม เกี่ยวกับการใช้ สื่อและ อุปกรณ์ สมัยใหม่นอก เวลาเรียน</p> <p>6. โครงการ จัดซื้อ ซ่อม</p>	<p>1. ร้อยละของผู้เรียนที่สามารถ ใช้เทคโนโลยี อุปกรณ์สื่อ ได้ ตามสาขางาน</p> <p>2. จำนวนสื่อ อุปกรณ์เพียงพอ ต่อความต้องการใช้งาน</p> <p>3. คอมพิวเตอร์ 1 คน ต่อ 1 เครื่อง</p> <p>4. มีเครื่องฉายโปรเจคเตอร์ทุก ห้องปฏิบัติการ</p> <p>5. มีสัญญาณ Wi-fi ครอบคลุม พื้นที่ให้บริหาร</p>	<p>ร้อยละ 60</p> <p>มี 2,3,4,5 (117,500 บาท)</p>	<p>ร้อยละ 70</p> <p>มี 2,3,4,5 (200,000 บาท)</p>	<p>ร้อยละ 80</p> <p>มี 2,3,4,5 (35,000 บาท)</p>	

แผนงาน (กลยุทธ์ ระดับ สถานศึกษา)	โครงการ/ กิจกรรม/ งาน	ตัวชี้วัดความสำเร็จ (Key Performance Indicator)	เป้าหมาย/งบประมาณ			ผู้รับผิดชอบ
			ปี 2555	ปี 2556	ปี 2557	
	- ฝึกทักษะ ภาษาอังกฤษครู และบุคลากร - จัดการเรียนรู้ สอดแทรก ปรัชญาเศรษฐกิจ พอเพียง					
แผนงานที่ 4 พัฒนา ศักยภาพ ครูและ บุคลากร	9. สนับสนุน ส่งเสริมให้ครู ไปศึกษาต่อ เพื่อรับใบ ประกอบ วิชาชีพ ทางการศึกษา (ใบประกอบ วิชาชีพครู) 10. โครงการ พัฒนาครูและ บุคลากร - เทคนิคการ สอนใหม่ๆ - การทำวิจัย สื่อ นวัตกรรม สิ่งประดิษฐ์ - ให้ความรู้ใน ด้านวิชาชีพใน	1. ครูทุกคนมีใบประกอบ วิชาชีพทางการศึกษา 2. ครูทุกคนได้รับการฝึกอบรม พัฒนาทางวิชาชีพ อย่างน้อย 20ช.ม.ต่อปี 3. ครู – บุคลากรได้รับการ ฝึกอบรมด้านคุณธรรม จริยธรรม 1 ครั้งต่อ 1 เรียน 4. ครูสามารถทำสื่อเทคโนโลยีที่ ใช้ในการเรียนการสอน 5. ครูสามารถพัฒนางานวิจัย เพื่อใช้ในการพัฒนาการเรียน การสอน 6. ครูและบุคลากรมีคุณภาพ ชีวิตที่ดี 7. ครู – บุคลากรได้ทดลอง เข้าไปปฏิบัติงานในสถาน ประกอบการต้นแบบ	ร้อยละ 90 มี 2,3,4,5,6 (45,000 บาท)	ร้อยละ 95 มี 2,3,4,5,6 (50,000 บาท)	ร้อยละ 100 มี 2,3,4,5,6,7 (65,000 บาท)	

แผนงาน (กลยุทธ์ ระดับ สถานศึกษา)	โครงการ/ กิจกรรม/ งาน	ตัวชี้วัดความสำเร็จ (Key Performance Indicator)	เป้าหมาย/งบประมาณ			ผู้รับผิดชอบ
			ปี 2555	ปี 2556	ปี 2557	
	สาขาที่สอน 11. โครงการ ร่วมมือกับ สถาน ประกอบการ - แลกเปลี่ยน ครู - จัดระบบการ สอนแบบ ทวิภาคี - ทำความ ร่วมมือกับ สถาน ประกอบการ - นิเทศ ติดตาม 12. โครงการ อบรม คุณธรรม จริยธรรม - บวชชี พราหมณ์ - ค่ายละลาย พหุติกรรม 13. โครงการ ศึกษาดูงาน หน่วยงาน ต้นแบบ	8. จำนวนโครงการพัฒนา บุคลากรสร้างระบบสนับสนุน การวิจัยนวัตกรรมเทคโนโลยี และสิ่งประดิษฐ์ตลอดจนการ ใช้กระบวนการวิจัยเพื่อสร้าง ขึ้นงาน	(772,296 บาท)	(820,000 บาท)	(900,000 บาท)	

แผนงาน (กลยุทธ์ ระดับ สถานศึกษา)	โครงการ/ กิจกรรม/ งาน	ตัวชี้วัดความสำเร็จ (Key Performance Indicator)	เป้าหมาย/งบประมาณ			ผู้รับผิดชอบ
			ปี 2555	ปี 2556	ปี 2557	
	14. โครงการ พัฒนาคุณภาพ ชีวิตครูและ บุคลากร					
แผนงานที่ 5 ส่งเสริมการ พัฒนา นวัตกรรม สิ่งประดิษฐ์ งานสร้าง สรรค์ งานวิจัย	15. โครงการ จัดทำโครงการ ผู้เรียน - จัดให้ผู้เรียน ระดับปวช.3 จำนวนไม่เกิน 3 คน ต้องทำ โครงการ 1 ชิ้น และ ปวส.2 จำนวน ไม่เกิน 2 คน ต้องทำ โครง งาน 1 ชิ้น - แนะนำทาง ให้คำปรึกษา เกี่ยวกับการ ทำโครงการ - มีการตรวจ ติดตาม ผลงาน	1.จำนวนโครงการ สิ่งประดิษฐ์ งานสร้างสรรค์ งานวิจัย ของ นักเรียนตามสาขา 2.จำนวนโครงการ สิ่งประดิษฐ์ งานสร้างสรรค์ งานวิจัย ของ ตามสาขาวิชา 3. จำนวนโครงการ สิ่งประดิษฐ์ งานสร้างสรรค์ งานวิจัยของสถานศึกษาที่มี การนำไปใช้ไม่น้อยกว่า ร้อยละ 50 ของจำนวน ผลงานทั้งหมด 4. จำนวนโครงการ สิ่งประดิษฐ์ งาน สร้างสรรค์ งานวิจัยของ สถานศึกษาที่มีการนำไป เผยแพร่ต่อสาธารณชนไม่ น้อยกว่าร้อยละ 25 ของ จำนวนผลงานทั้งหมด	มี 1,2,3 ครู 1คน ต่อ 1ชั้น ต่อ 1ปี การศึกษา (315,000 บาท)	มี 1,2,3 ครู 1คน ต่อ 1ชั้น ต่อ 1ปี การศึกษา (350,000 บาท)	มี 1,2,3 ครู 1คน ต่อ 1ชั้น ต่อ 1ปี การศึกษา (360,000 บาท)	

แผนงาน (กลยุทธ์ ระดับ สถานศึกษา)	โครงการ/ กิจกรรม/ งาน	ตัวชี้วัดความสำเร็จ (Key Performance Indicator)	เป้าหมาย/งบประมาณ			ผู้รับผิดชอบ
			ปี 2555	ปี 2556	ปี 2557	
	<p>16. โครงการพัฒนาสื่อสิ่งประดิษฐ์นวัตกรรมงานวิจัย ผู้เรียนและครูจัดทำผลงานนวัตกรรมสิ่งประดิษฐ์งานวิจัย</p> <ul style="list-style-type: none"> - ส่งเสริมให้มีการนำผลงานไปใช้ประโยชน์ - จัดนิทรรศการแสดงผลงาน - ส่งเสริมให้มีการนำผลงานไปเผยแพร่และประกวด 	<p>5. จำนวนโครงการสิ่งประดิษฐ์งานสร้างสรรค์ งานวิจัย ของสถานศึกษาที่ได้รับรางวัล ไม่น้อยกว่าร้อยละ 5 ของจำนวนผลงานทั้งหมด</p> <p>6. มีการส่งเสริมสนับสนุนให้ผู้เรียนจัดทำและดำเนินการจัดประกวดจัดแสดงโครงการสิ่งประดิษฐ์งานสร้างสรรค์งานวิจัย</p> <p>7. มีการนำไปใช้ประโยชน์ในระดับชุมชน จังหวัด ภาคและชาติ</p> <p>8. ร้อยละ ของจำนวนผลงานทั้งหมดที่นำไปใช้ประโยชน์ในวิทยาลัย</p>	ร้อยละ 5	ร้อยละ 10	ร้อยละ 15	
			ร้อยละ 75	ร้อยละ 80	ร้อยละ 85	

แผนงาน (กลยุทธ์ ระดับ สถานศึกษา)	โครงการ/ กิจกรรม/ งาน	ตัวชี้วัดความสำเร็จ (Key Performance Indicator)	เป้าหมาย/งบประมาณ			ผู้รับผิดชอบ
			ปี 2555	ปี 2556	ปี 2557	
แผนงานที่ 7 พัฒนา ผู้เรียนและ ผู้สำเร็จ การศึกษา	19. โครงการ พัฒนาความรู้ ของผู้เรียน ตามสาขางาน	1. ร้อยละของผู้สำเร็จการศึกษา ที่ศึกษาต่อตรงตามสาขาที่ เรียน	ร้อยละ 60	ร้อยละ 70	ร้อยละ 80	
		2. ร้อยละ ของ ผู้เรียน ที่มี ผลสัมฤทธิ์ทางการเรียนตาม เกณฑ์มาตรฐานการศึกษา ของสถานศึกษา	ร้อยละ 70	ร้อยละ 80	ร้อยละ 90	
	20. โครงการ จัดการเรียนรู้ เสริมหลักสูตร - จัดการสอน เสริมสำหรับ ผู้เรียนที่มีผล การเรียนต่ำ	3. ร้อยละของผู้เรียนที่ผ่าน เกณฑ์การสอบมาตรฐาน วิชาชีพ	ร้อยละ 60	ร้อยละ 70	ร้อยละ 80	
		4. ร้อยละของผู้เรียนที่ผ่านการ ทดสอบทางการศึกษา ระดับชาติ ด้าน การ อาชีวศึกษา (V-NET)	ร้อยละ 60	ร้อยละ 70	ร้อยละ 80	
		5. ร้อยละของผู้เรียนที่ผ่านการ ทดสอบการศึกษาระดับชาติ ด้านอาชีวศึกษา(V-NET)ใน กลุ่มวิชาภาษาอังกฤษ	ร้อยละ 60	ร้อยละ 70	ร้อยละ 80	
21. โครงการตี มาตรฐาน และ V-NET - กำหนด ตารางการตี - ตีแนว ข้อสอบแต่ละ รายวิชาก่อน สอบมาตรฐาน วิชาชีพ และ V-NET - ชี้แจง รายละเอียด เกี่ยวกับการสอบ						

แผนงาน (กลยุทธ์ ระดับ สถานศึกษา)	โครงการ/ กิจกรรม/ งาน	ตัวชี้วัดความสำเร็จ (Key Performance Indicator)	เป้าหมาย/งบประมาณ			ผู้รับผิดชอบ
			ปี 2555	ปี 2556	ปี 2557	
	มาตรฐานและ V-NET - กำหนดตาราง ติว - ติวแนวข้อสอบ แต่ละรายวิชา					
แผนงานที่ 8 ส่งเสริม ผู้เรียนให้มี ความ รับผิดชอบ ต่อสังคม	22. โครงการ เกี่ยวกับ ส่งเสริม กิจกรรมเพื่อ ชุมชน 23. โครงการนำ วิชาชีพสู่ ชุมชน 24. โครงการค่าย อาสาพัฒนา ชุมชน	1. ร้อยละของผู้เรียนที่สามารถ นำความรู้ตามสาขาที่เรียน บริการชุมชน	ร้อยละ 60 (45,000 บาท)	ร้อยละ 70 (50,000 บาท)	ร้อยละ 80 (65,000 บาท)	

ส่วนที่ 5

การวางแผนจัดการงบประมาณ
การวางแผนกำกับ ตรวจสอบ รายงาน

ส่วนที่ 5

การวางแผนจัดการงบประมาณ การวางแผนกำกับ ตรวจสอบ รายงาน

1. การวางแผนจัดงบประมาณ

1.1 จำนวนผู้เรียน

ระดับชั้น	ปีการศึกษา 2555	ปีการศึกษา 2556	ปีการศึกษา 2557
ปวช.1	139	115	155
ปวช.2	104	96	105
ปวช.3	92	78	95
ปวส.1	157	132	170
ปวส.2	154	111	125
รวม	646	532	650

1.2 รายรับ

รายการ	ปีการศึกษา 2555	ปีการศึกษา 2556	ปีการศึกษา 2557
เงินทุนที่จัดหา	9,799,781	10,348,000	11,385,000
เงินอุดหนุนเป็นค่าใช้จ่ายรายหัวนักเรียน	3,884,053	4,000,000	4,500,000
เงินได้อื่นๆ เงินบริจาค	25,000	30,000	50,000
รวม	13,708,834	14,378,000	15,935,000

1.3 รายจ่าย

รายการ	ปีการศึกษา 2555	ปีการศึกษา 2556	ปีการศึกษา 2557
1. ด้านคุณภาพผลผลิตผู้เรียน	74,300	75,000	75,000
2. ด้านพัฒนาการเรียนรู้อิงองค์กร	11,492,863	11,805,000	13,160,000
3. ด้านการบริการต่างๆ	45,000	50,000	65,000
4. ด้านการจัดการภายในองค์กร	248,800	250,000	280,000
รวม	11,860,963	12,180,000	13,580,000

2. แผนกำกับ ตรวจสอบ และรายงาน

รายการ	ผู้รับผิดชอบ	ระยะเวลา
1. ด้านคุณภาพผลผลิตผู้เรียน	- ฝ่ายวิชาการ	ปีการศึกษา

	- ฝ่ายพัฒนาผู้เรียน	2555-2557
2. ด้านพัฒนาการเรียนรู้ในองค์กร	- ฝ่ายวิชาการ	ปีการศึกษา 2555-2557
3. ด้านการบริการต่างๆ	- ฝ่ายการเงิน / ธุรกิจ - ฝ่ายเทคโนโลยีสารสนเทศ - ฝ่ายวัสดุ อุปกรณ์ อาคาร สถานที่	ปีการศึกษา 2555-2557
4. ด้านการจัดการภายในองค์กร	- ฝ่ายประกันคุณภาพ และ พัฒนาบุคลากร	ปีการศึกษา 2555-2557

ภาคผนวก